

晨。成虫白天静伏在灌木草丛或树干阴蔽处，晚间活动，趋光性强。羽化当晚交配后产卵于寄主小枝条上，有规则地排成数行呈块形。卵块含卵数十粒至数百粒，一般200多粒，每一雌蛾能产卵块1~3个。幼虫群栖性强，1~2龄剥食叶肉，3龄后蚕食叶片，4龄后逐渐分散活动，5龄食量最大。平均每头幼虫一天食叶2片，大发生时能将全树叶吃光，并在短期内把大面积的栎林叶吃尽，严重影响树势生长和栎实产量。例如，1957~1958年江苏老山林场3000多亩栎林和南京郊区栎树叶全被吃殆尽；1957年浙江海宁、德清等县发生面积达2万亩；1958年海宁县受害严重时栎实比1953年减产56%。幼虫不仅危害10~20年生的壮树，而直径盈尺、高达20余米的大树和幼林亦未幸免。

**寄主植物：**麻栎 *Quercus acutissima*、栓皮栎 *Q. variabilis*、小叶栎 *Q. chenii*、白栎 *Q. fabri*、槲栎 *Q. aliena*、蒙古栎 *Q. mongolica*。

**观察标本：**浙江长兴泗安 1♀13♂♂，1974. IX. 3~5，宁波 3♂♂，1941. VI.；江苏南京 1♀2♂♂，1962. X.

**分布：**东北、山东、安徽、江苏（南京）、浙江（长兴、宁波、海宁、德清）、福建（武夷山）、江西、陕西、四川；日本，朝鲜，俄罗斯。

#### (433) 幽蚕舟蛾 *Phalerodonta inclusa* (Hampson, 1910) (图 448, 图版 VIII: 20)

*Stauropus inclusa* Hampson, 1910, *J. Bombay nat. Hist. Soc.* 20: 91.

*Phalerodonta inclusa* (Hampson): Schintlmeister et Fang, 2001: 93.

翅展♂44~46 mm。下唇须和额暗褐色。头和胸部苍灰褐色，颈板后缘暗褐色；胸足跗节具白环。腹部背面灰黄褐色。前翅淡黄褐色，基部偏白，基部和端部散布雾状暗褐色点，基部的暗色鳞片在下半部密集呈1纵带；3条横线暗褐色：基线深锯齿形；内线双股平行，内面一条很模糊并向内扩散，只有中室下一段隐约可见，外面一条除在中室下缘呈齿形曲外几乎直伸到后缘的齿形毛簇；外线微锯齿形，从前缘到M<sub>3</sub>脉不清晰的弓形曲，随后向内斜伸；脉端缘毛暗褐色，其余淡灰褐色。后翅淡灰黄褐色，具模糊的外线；缘毛同前翅。前、后翅腹面较背面色浅，前翅前缘和内半部较暗，外线仅具痕迹，后翅无横线。

**雄性外生殖器：**第8腹板略呈梯形，端缘中部深裂到基部；爪形突短粗，弯曲钩形；颚形突短小钩形；抱器瓣狭长，抱器背拱形，整个具骨化内褶，抱器端变细，钝圆，基部与抱器背内褶连成一片形内褶突，抱器腹膜质；阴茎稍长于抱器瓣，中等粗，直，基部明显加粗，端部1/4强骨化，近末端有1扁平扇形突起，边缘具小齿；阳端基环基部大，端部渐小，卵形；囊形突不发达。

**观察标本：**湖北武昌南湖 2♂♂，1965. IX. 3~XI. 16；陕西周至厚畛子 1400 m, 1♂，1999. X.

**分布：**湖北（武昌）、陕西（周至）、台湾；日本（ssp. *manley* Leech），印度北部，

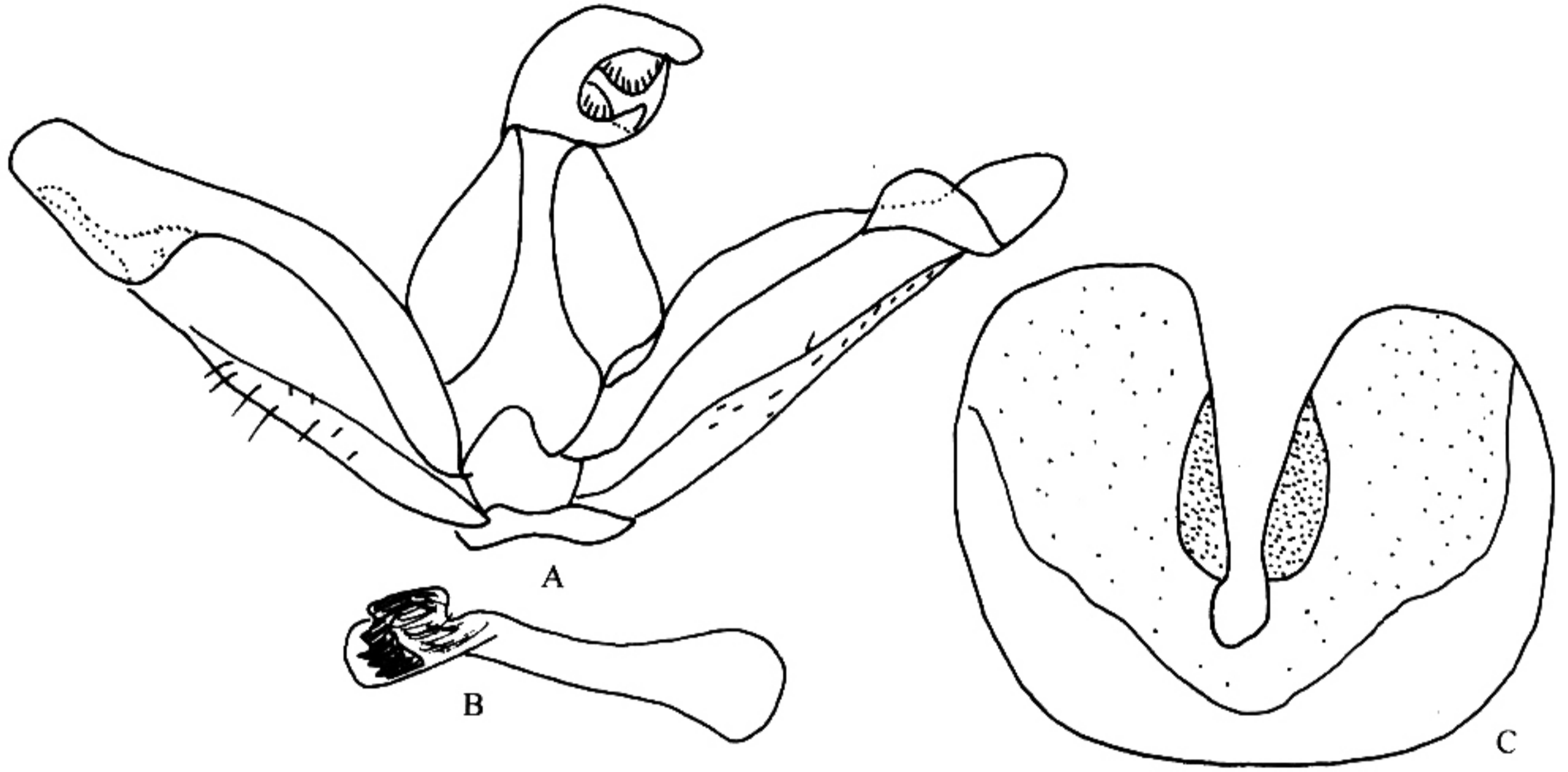


图 448 幽蚕舟蛾 *Phalerodonta inclusa* (Hampson)

A. 雄性外生殖器; B. 阴茎; C. 第 8 腹板

锡金, 尼泊尔, 越南。

本种包括 3 个亚种, 我国有 2 个亚种。

(a) 幽蚕舟蛾指名亚种 *Phalerodonta inclusa inclusa* (Hampson, 1910)

*Stauropus inclusa* Hampson, 1910, *J. Bombay nat. Hist. Soc.* 20: 91.

*Phalerodonta inclusa inclusa* (Hampson): Schintlmeister et Fang, 2001: 93.

前翅的亚端线不发达。

分布: 湖北 (武昌)、陕西 (周至); 印度北部, 锡金, 尼泊尔, 越南。

(b) 幽蚕舟蛾台湾亚种 *Phalerodonta inclusa formosana* (Okano, 1970)

*Phalerodonta manleyi formosana* Okano, 1970, *Tohoku Konchu Kenkyu* 4 (3~4): 53~54.

*Phalerodonta inclusa formosana* (Okano): Schintlmeister et Fang, 2001: 93.

前翅更窄, 外缘更斜, 亚端线较发达。雄性外生殖器的抱器瓣端部突起更宽大。

分布: 台湾。

(434) 基氏蚕舟蛾 *Phalerodonta kiriakoffi* Schintlmeister, 1985 (图 449)

*Phalerodonta kiriakoffi* Schintlmeister, 1985, *Bonn. Zool. Beitr.* 36: 221.

翅展♂44 mm。下唇须和额暗褐色。头和胸部苍灰褐色, 颈板后缘暗褐色; 胸足跗节具白环。腹部背面灰黄褐色。前翅淡黄褐色, 有丝质光泽, 基部和端部散布雾状暗褐色点, 基部的暗色鳞片在下半部密集呈 1 纵带; 3 条横线暗褐色: 基线深锯齿形; 内线